

JAARVERSLAG GEZONDHEIDSPROMOTIE 2021



wijkgezondheidscentrum maison médicale
De Brug La Passerelle

GESCHREVEN DOOR

Wendy De Zutter
Sanne Buelens

een jaaroverzicht

INLEIDING

Voor een planmatige werking van gezondheidspromotie (GP) wordt er jaarlijks een jaarplanning en jaarverslag gemaakt, waarbij de focus ligt op visie, planning en evaluatie. Deze documenten bieden een kader voor de GP-werking.

Dit jaarverslag geeft een overzicht van de projecten die GP het voorbije jaar organiseerde. Het beschrijft de interne werking, de wijkwerking en de partnerschappen.

Wij geven graag een inkijk in een zeer boeiend GP jaar.

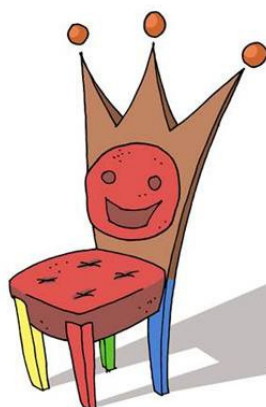


GEESTELIJKE GEZONDHEID

Het doel van het organiseren van groepsactiviteiten rond geestelijke gezondheid is de mentale draagkracht van de patiënten versterken, waardoor hun levenskwaliteit verbetert.

62

*aantal bereikte
patiënten*



17

*deelnemers
goed gevoel stoel*

Goed Gevoel Stoel

De Goed Gevoel Stoel is een atelier om in groep te werken aan mentaal welzijn, via verschillende laagdrempelige en visuele methodieken. De thema's die aan bod komen, worden mede bepaald aan de hand van de nodenanalyse. Elke sessie wordt op een ontspannen manier afgesloten door een relaxatiesessie, begeleid door de psychologe.

Thema's:

Mijn sociaal netwerk

Muziek en beleving

Le regard des autres

GEESTELIJKE GEZONDHEID



45

deelnemers uitstappen en wandelingen

Uitstappen en wandelingen

Bij de uitstappen en wandelingen staat ontmoeting centraal. Andere doelstellingen zijn informeel leren stimuleren, de drempel tot cultuur verkleinen en de wijk ontdekken.



Dansvoorstelling BIRDS

Rozentuin Sint-Pieters-Leeuw

Oostende

Cinema in Kasteel Karreveld

Wandelingen:

Parc Farm, COOP, Manneke Pis, Molenwest, Jardin des Fleuristes, Elisabethpark, Warandepark, Leopoldpark, Scheutbos, Park Marie-José, Abattoir, Bonneviepark, kerstmarkt Brussel



GEZIN EN OPVOEDING

Opvoeding

Er werden 2 ateliers in De Brug georganiseerd, in samenwerking met verpleegkunde- en vroedkundestudenten van Erasmushogeschool:

Positief opvoeden

Tijdens deze interactieve infosessie werden 5 principes voor een positieve opvoeding besproken. Er werden ook dilemma's en mogelijke oplossingen voorgelegd aan de patiënten. We gingen in gesprek en wisselden onderling van gedachten. De patiënten gingen met heel wat waardevolle tips en ideeën naar huis.

Gezonde slaap

De deelnemers kregen tips voor een gezonde slaaphygiëne van hun jonge kinderen. Daarnaast konden ze ook deelnemen aan enkele workshops, bijvoorbeeld over inbakeren.

21

*aantal bereikte
patiënten*

5

deelnemers opvoeding



GEZIN EN OPVOEDING



Health 4 kids

Het project Health4Kids werd verder uitgewerkt. GP maakte deel uit van de werkgroep.

In het najaar van 2021 ging het van start. Het pilootproject bestond uit een programma van 10 weken (oktober – december) om met kinderen (6-12 jaar) en hun ouders te werken aan gezonde voeding, beweging en zelfvertrouwen.

GP werkte mee aan de voorbereiding en begeleiding van de beweegactiviteiten en het kookatelier en organiseerde een Goed Gevoel Stoel sessie voor de kinderen.

8 + 8

*deelnemers Health4kids,
resp. kinderen + mama's*

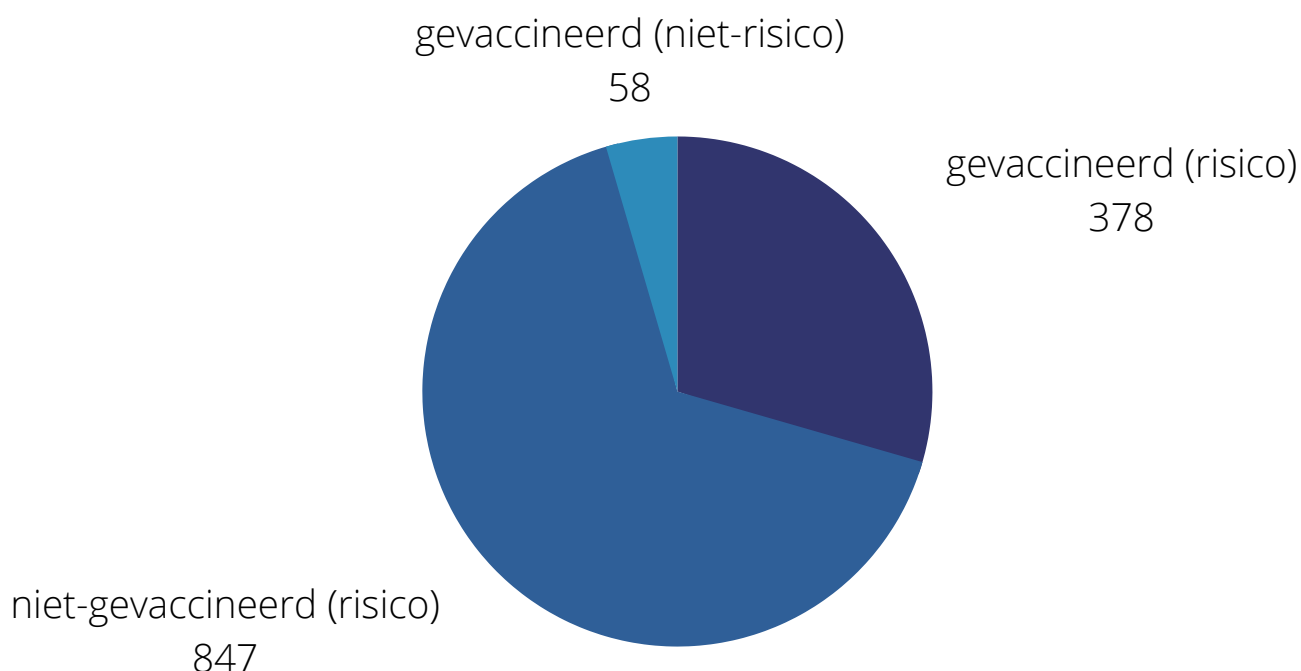
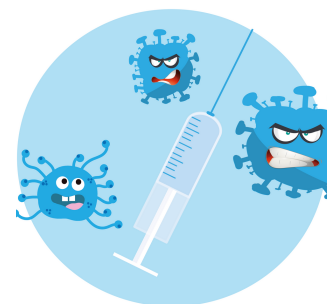


VACCINATIE- CAMPAGNES

Jaarlijks worden er 2 vaccinatiecampagnes georganiseerd (tetanus en griep). Op die manier willen we patiënten aanzetten tot het maken van een geïnformeerde keuze m.b.t. ziektepreventie. Het doel van de vaccinatiecampagnes is de complicaties, morbiditeit en mortaliteit verminderen. Verder willen we ook de registratie optimaliseren.

436

*patiënten
gevaccineerd*



Griepvaccinatie



Tetanusvaccinatie

werd geannuleerd omwille van andere prioriteiten in coronatijd.

ORIËNTEREN EN ONDERSTEUNEN VAN PATIËNTEN

Aan de hand van kennis over de wijk (sociale kaart) kunnen de zorgverleners alle patiënten die interesse hebben in activiteiten in de wijk, doorsturen naar GP voor meer info over **sport, vakantie-activiteiten, vrije tijd en cursussen/opleidingen**. GP luistert naar de noden van de patiënt. Daarna wordt de patiënt geïnformeerd over het aanbod en eventuele **terugbetalingen/kortingen**. De patiënt neemt (indien mogelijk) zelf contact op met de organisaties. GP belt de patiënt na 2 weken terug om te zien of de info geholpen heeft om een activiteit te vinden. Als er nog meer ondersteuning nodig is, kan dat altijd. Het contact met de patiënt wordt telkens geregistreerd in CareConnect.

In het najaar konden patiënten ook terecht bij GP voor het opvragen van hun **CovidSafe Ticket**.



VRIJWILLIGERS

20

vrijwilligers



Een aantal vrijwilligers helpt jaarlijks in De Brug bij de administratie van campagnes.

Dit jaar konden we in juli en september rekenen op 15 vrijwilligers die 1300 uitnodigingen voor griep en 700 uitnodigingen voor Keep Smiling klaarmaakten om te versturen naar patiënten.

Voor de infosessie 'Mijn Gezond Huis' vroegen we aan patiënten en wijkbewoners om ambassadrice te zijn. Zij nemen een belangrijke rol op als actieve figurant tijdens de animatie. Dit jaar konden we rekenen op de hulp van 5 vrijwilligers.

MONDZORG

Keep Smiling

In het voorjaar werd er, in samenwerking met de mondhygiëniste (stagiaire), de tandartsen en de zorgco, een campagne uitgewerkt. Keep Smiling heeft als doel om ouders te motiveren om voor hun kinderen van 3 tot 12 jaar een (half)jaarlijks controlebezoek bij de tandarts of mondhygiëniste in te plannen.



53

*kinderen voor
Keep Smiling*

GP maakt deel uit van de werkgroep en zorgt voor de communicatie en ondersteuning waar nodig.

BEWEGING

Yoga

In samenwerking met Yoga In Healthcare vzw en enkele andere wijkgezondheidscentra bieden we wekelijks yogalessen op beginnersniveau aan voor de patiënten.

In het voorjaar gingen de lessen digitaal door via ZOOM. Vanaf september konden we gebruik maken van een dansstudio bij Ultima Vez waar weer in groep aan yoga kon gedaan worden.

33

deelnemers yoga

Wekelijkse beweglessen (kine's)

Het doel is patiënten die nood hebben aan beweging, ongeacht en rekening houdend met hun eventuele pathologie, aanzetten tot meer bewegen en hun sociaal netwerk verbreden, waardoor hun levenskwaliteit verbetert.

WACHTZAAL

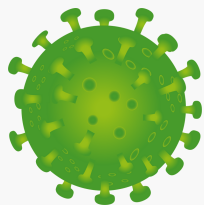
Wijkpaneel

Patiënten en collega's kunnen het wijkpaneel raadplegen voor affiches en flyers met info over organisaties en activiteiten in de wijk. GP zorgt ervoor dat de beschikbare info up-to-date gehouden wordt.

Scherm

Via het scherm worden patiënten geïnformeerd over de werking van De Brug, veranderende maatregelen, personeelwissels etc.

CORONA



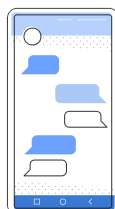
Coronacomité

GP neemt deel aan het overleg en kan op die manier snel inspelen op veranderende maatregelen. GP staat voornamelijk in voor de communicatie naar de patiënten en voor de organisatie van infosessies voor patiënten en bij externe organisaties.

Covidvaccinatie in De Brug

Om de drempel voor vaccinatie voor bepaalde patiënten te verlagen, werden er 3 vrije vaccinatiemomenten in de Brug georganiseerd. GP deed de communicatie naar patiënten en zorgde voor ondersteuning op de momenten zelf.

COMMUNICATIE NAAR PATIËNTEN EN DE WIJK



mailchimp

COMMUNICATIE MET HET TEAM

Maandelijke nieuwsflash GP

De Nieuwsflash GP heeft als doel de teamleden op de hoogte houden van interne en externe activiteiten. We blikken ook vooruit naar de geplande evenementen. De Nieuwsflash wordt per mail verstuurd naar heel het team.

Uitleg GP werking

Regelmatig krijgen we de vraag om aan nieuwe collega's (intern en uit andere WGCa), stagiaires, organisaties in de wijk of studentengroepen de GP werking uit te leggen.

Activiteitenkalender in Sanmax

In het najaar werd een activiteitenkalender in Sanmax aangemaakt. Op die manier kunnen alle collega's zich informeren over de activiteiten, om door te geven aan de patiënten.

ID-kring / Teamvergadering

Indien opportuun komt GP aan bod tijdens een ID-kring of teamvergadering, om betrokkenheid van het team te garanderen.

Deelname aan werkgroepen

GP maakt deel uit van verschillende werkgroepen om samenwerking en inbedding in het team te verbeteren: nl. de werkgroep psychosociaal welzijn, Keep Smiling, coronacomité, Health4Kids etc.

WIJKWERKING

Gezond wonen



Het netwerk Laag-Molenbeek Gezond blijft zich inzetten voor het thema gezond wonen.

De leden van deze werkgroep zijn WGC De Brug, LOGO Brussel, Buurthuis Bonnevie vzw, La Rue asbl, Maison Médicale Norman Béthune, Foyer vzw en Cellule Habitat van de gemeente Molenbeek. De Brug neemt de trekkersrol van het project op zich.

Infosessie 'Vocht in huis'

Is een interactief atelier waarin de deelnemers de vochtproblemen ontdekken die zich kunnen voordoen in de verschillende leefruimtes van de woning. Samen met de deelnemers gaan we op zoek naar de oorzaken en oplossingen. De aanpak is visueel en de taal is eenvoudig.

Deze infosessie werd in 2021 geannuleerd wegens verstrengde coronamaatregelen.

107

*aantal bereikte
wijkbewoners*

Infosessie 'Mijn gezond huis'

Aangezien de problematiek van CO vergiftiging steeds minder voorkomt, werd deze infosessie volledig herwerkt. Een nieuwe inhoud werd ontwikkeld samen met de partners, nl. 'Mijn gezond huis'. Tijdens deze infosessie willen we wijkbewoners informeren over het basisonderhoud van hun woning (verwarmingsketel, afvoer, dampkap, rookmelders, schoonmaakproducten, radiatoren purgeren...) en wat dat betekent voor de gezondheid.



WIJKWERKING

10

*aantal bereikte
mama's*

Gezin en opvoeding

Er werden 2 ateliers georganiseerd binnen het netwerk Huis van het Kind, in nauwe samenwerking met Kind&Gezin. De ateliers gingen door in de WAQ, waren bedoeld voor ouders met jonge kinderen en werden geanimeerd door de gezondheidspromotoren van De Brug.

Gezonde slaap bij jonge kinderen

Hoe kunnen we onze eigen nachtrust en die van onze kinderen verbeteren? We legden enkele tips voor aan de groep en gingen in gesprek over wat werkt en wat niet.

Schermtijd bij jonge kinderen

We gingen in dialoog over hoe vaak kinderen voor een beeldscherm zitten. Wat zijn de nadelen? En zijn er ook voordelen?



WIJKWERKING

Ateliers in de wijk

Organisaties in Molenbeek doen beroep op GP om voor hun doelpubliek een atelier te ontwikkelen en te animeren, op basis van hun gezondheidsnoden, binnen een duurzaam kader.

Atelier Groot Eiland

Atelier Groot Eiland stelde vast dat de medewerkers van The Food Hub geregeld rugklachten krijgen. GP en de kine's deden een omgevingsanalyse en gaven een rugschool op de werkplaats voor de medewerkers. Het wordt een structurele samenwerking: 1 moment per jaar.

Netwerking

Bij het leggen van nieuwe contacten met organisaties in de wijk is het steeds de bedoeling om hun werking, projecten en toekomstideeën te leren kennen. We polsen naar signalen die ze opvangen, we stellen de werking van De Brug voor en we kijken naar eventuele mogelijkheden tot samenwerking in de toekomst.

BOV (Bewegen Op Verwijzing)

Patiënten die meer willen bewegen, kunnen voor een individuele opvolging een afspraak maken bij de BOV coach in De Brug. Die bekijkt samen met de patiënt op welke vlakken er meer beweging kan worden ingepland (dagelijks leven, werk, verplaatsingen, sport...).

GP onderhoudt het contact met de BOV coach, zorgt voor de communicatie en neemt deel aan de stuurgroepvergaderingen.

11

*organisaties
(beter) leren
kennen*

Gezondheidsportret

Met het Gezondheidsportret 2000 als vertrekpunt, brengen we de huidige, prioritaire gezondheidsnoden in kaart door zowel professionelen als bewoners te bevragen. In 2021 lag dit stil wegens corona.

PARTNERS

De Brug gaat partnerschappen aan en neemt deel aan bestaande overlegplatformen in de wijk. De bedoeling is het realiseren van een ruime gezondheidsimpact in de wijk, uitwisselen van expertise, bundelen van krachten, opstellen van actieplannen en beïnvloeden van van beleid.

Lokaal Gezinsondersteunend Netwerk (LGN)

Het Kenniscentrum Gezinswetenschappen (van Odissee Hogeschool) startte een samenwerking met het Huis van het Kind en een aantal partners uit de sector om in te zetten op versteviging en een eventuele uitbreiding van het aanbod preventieve gezinsondersteuning voor gezinnen in Molenbeek. GP engageerde zich om daaraan mee te werken.

VWGC (Themaoverleg Gezondheidspromotie)

Om de werking op vlak van ziektepreventie en gezondheidspromotie te optimaliseren en de uitwisseling tussen de wijkgezondheidscentra te bevorderen, wordt in het Themaoverleg GP gewerkt aan informatie-uitwisseling, deskundigheidsbevordering, intervisie, opvolgen van de actualiteit (beleid, methodieken, literatuur, ...), (gemeenschappelijke) visieontwikkeling.

Netwerk Laag-Molenbeek Gezond

De Brug is trekker van dit netwerk van partners in de wijk, nl asbl La Rue, Buurthuis Bonnevie, Logo Brussel, MM Norman Bethune, Foyer en Cellule Habitat (Gemeente Molenbeek).

PARTNERS

Cellule Logement-Santé

Sinds eind 2016 zetelt De Brug actief in de werkgroep Logement-Santé van de gemeente Molenbeek. Daardoor kunnen we inzetten op het luik (geestelijke) gezondheid en de samenhang met woonomstandigheden en tevens een link maken met het beleid.

BOV (Huis voor Gezondheid)

We engageren ons om deel te nemen aan het BOV overleg met de verschillende lokale partners. Tijdens de vergaderingen van de lokale antenne (Molenbeek - Anderlecht) wordt de werking van BOV voortdurend geëvalueerd en bijgestuurd.

Brede school

Is een samenwerkingsverband tussen verschillende sectoren die samen werken aan een brede leer- en leefomgeving in de vrije tijd én op school, met als doel maximale ontwikkelingskansen voor alle kinderen en jongeren.



VORMING

Opleiding 'Sociale media'

Webinar 'Gezondheidsvaardigheden en preventie'

Studiedag 'Mondhygiëne in de wijk'

Kijkstage 'KANS vzw'

Opleiding 'Chronische pijn' - Leen Vermeulen

Online opleiding 'Heldere taal' - Wablief

Kijkstage 'Bru Stars vzw'

